



**ЦЕНТР КОМПЕТЕНЦИЙ**  
в сфере сельскохозяйственной  
кооперации и поддержки фермеров  
Томской области



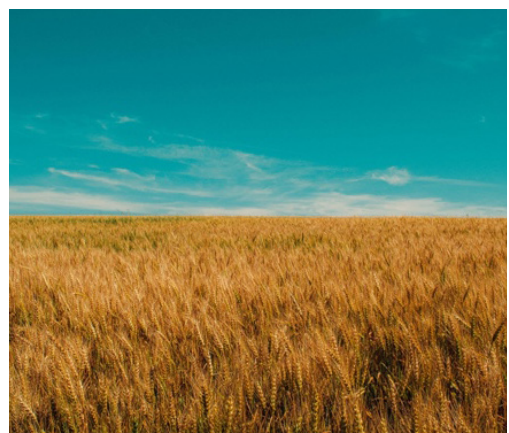
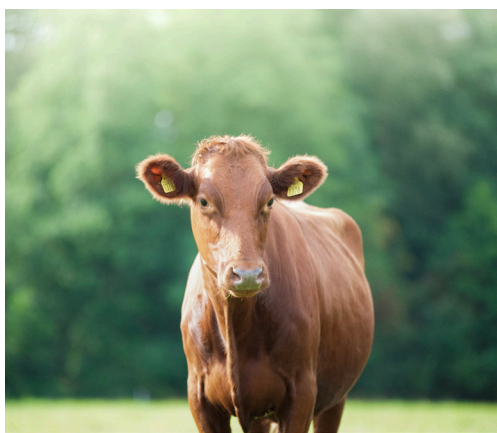
**АГРАРНЫЙ ЦЕНТР**  
ТОМСКОЙ ОБЛАСТИ



# Субсидии на возмещение части затрат **СПОК**

Размер СУБСИДИЙ  
условия субсидирования  
**КТО МОЖЕТ ПОЛУЧИТЬ**  
показатели эффективности

**+7 (3822) 90-14-24**



# СУБСИДИИ

---

## УЧАСТНИКИ КОНКУРСА:

### СЕЛЬСКОХОЗЯЙСТВЕННЫЕ ПОТРЕБИТЕЛЬСКИЕ КООПЕРАТИВЫ,

за исключением сельскохозяйственных потребительских кредитных кооперативов, соответствующие следующим критериям отбора:

- получатель субсидии осуществляет хозяйственную деятельность на территории Томской области;
- получатель субсидии состоит, зарегистрирован и осуществляет деятельность на сельской территории или на территории сельской агломерации Томской области;
- получатель субсидии соответствует условиям отнесения к категории субъекта малого и среднего предпринимательства.

### На дату подачи заявки:

- отсутствие у участника отбора неисполненной обязанности по уплате налогов, сборов, страховых взносов, пеней, штрафов, процентов, подлежащих уплате в соответствии с законодательством РФ о налогах и сборах;

- отсутствие просроченной задолженности по возврату в областной бюджет субсидий, бюджетных инвестиций, предоставленных в том числе в соответствии с иными правовыми актами, и иная просроченная задолженность перед областным бюджетом, а также просроченная (неурегулированная) задолженность по денежным обязательствам перед Томской областью;

# СУБСИДИИ

- участник отбора не должен находиться в процессе реорганизации (за исключением реорганизации в форме присоединения к юридическому лицу, являющемуся участником отбора, другого юридического лица), ликвидации, в отношении него не введена процедура банкротства, деятельность участника отбора не приостановлена в порядке, предусмотренном законодательством РФ;

- объединение не менее пяти граждан РФ и (или) трех иных сельскохозяйственных товаропроизводителей (кроме ассоциированных членов);

- члены участника отбора из числа сельскохозяйственных товаропроизводителей, соответствуют критериям микропредприятия или малого предприятия;

- наличие членства в ревизионном союзе сельскохозяйственных кооперативов или обязательство состоять в ревизионном союзе сельскохозяйственных кооперативов в течение пяти лет с даты получения субсидии.



# СУБСИДИИ

## ПЕРЕЧЕНЬ СЕЛЬСКИХ ТЕРРИТОРИЙ

Томской области утвержден Приложением №3 приказа Департамента по социально-экономическому развитию села Томской области от 19.07.2021 №57 «Об утверждении порядка определения объема и предоставления из областного бюджета субсидий на возмещение части затрат сельскохозяйственных потребительских кооперативов»

## ПЕРЕЧЕНЬ СЕЛЬСКИХ АГЛОМЕРАЦИЙ

Томской области утвержден Приложением №4 приказа Департамента по социально-экономическому развитию села Томской области от 19.07.2021 №57 «Об утверждении порядка определения объема и предоставления из областного бюджета субсидий на возмещение части затрат сельскохозяйственных потребительских кооперативов»



\* деревня Кижирово, поселок Орловка, поселок Самусь, деревня Семиозерки, деревня Чернильщиково

# НАПРАВЛЕНИЯ ВОЗМЕЩЕНИЯ ЗАТРАТ

- приобретение имущества в целях последующей передачи (реализации) приобретенного имущества в собственность членов получателя субсидии (кроме ассоциированных членов) по перечню, определенному Министерством сельского хозяйства РФ;
- приобретение крупного рогатого скота в целях замены крупного рогатого скота, больного или инфицированного лейкозом, принадлежащего членам получателя субсидии (кроме ассоциированных членов) на праве собственности;
- приобретение и последующее внесение в неделимый фонд сельскохозяйственной техники, специализированного автотранспорта, оборудования для организации хранения, переработки, упаковки, маркировки, транспортировки и реализации сельскохозяйственной продукции и мобильных торговых объектов для оказания услуг членам сельскохозяйственного потребительского кооператива, по перечню, определенному Департаментом по социально-экономическому развитию села Томской области;
- закупка сельскохозяйственной продукции у членов получателя субсидии (кроме ассоциированных членов).

## ПЕРЕЧЕНЬ СЕЛЬСКОХОЗЯЙСТВЕННОЙ ТЕХНИКИ, СПЕЦИАЛИЗИРОВАННОГО АВТОТРАНСПОРТА И ОБОРУДОВАНИЯ

утвержден Приложением №2 приказа Департамента по социально-экономическому развитию села Томской области от 19.07.2021 №57 «Об утверждении порядка определения объема и предоставления из областного бюджета субсидий на возмещение части затрат сельскохозяйственных потребительских кооперативов»



# СПИСОК ТЕХНИКИ, СПЕЦИАЛИЗИРОВАННОГО АВТОТРАНСПОРТА И ОБОРУДОВАНИЯ

---

## 1. Сельскохозяйственная техника:

- 1.1. Тракторы сельскохозяйственные;
- 1.2. Оборудование грузоподъемное, транспортирующее и погрузочно-разгрузочное;
- 1.3. Машины и оборудование сельскохозяйственные для обработки почвы;
- 1.4. Машины для уборки урожая;
- 1.5. Машины и оборудование для содержания сельскохозяйственных животных.

## 2. Оборудование:

- 2.1. Оборудование для обработки и переработки молока;
- 2.2. Оборудование для переработки мяса или птицы;
- 2.3. Оборудование для производства рыбных продуктов;
- 2.4. Оборудование для переработки плодов, орехов или овощей;
- 2.5. Оборудование для производства продуктов мукомольной и крупяной промышленности;
- 2.6. Оборудование для размола или обработки зерна или сухих овощей, не включенное в другие группировки;
- 2.7. Оборудование для приготовления или производства пищевых продуктов прочее, не включенное в другие группировки;
- 2.8. Оборудование для производства кормов для животных и (или) птицы;
- 2.9. Оборудование для переработки субпродуктов (в т.ч. для переработки крови);
- 2.10. Оборудование холодильное и вентиляционное;
- 2.11. Оборудование специального назначения прочее, не включенное в другие группировки;
- 2.12. Оборудование для сельского хозяйства, не включенное в другие группировки;
- 2.13. Оборудование для маркировки продукции.

## 3. Мобильных торговых объектов для оказания услуг членам сельскохозяйственного потребительского кооператива:

- 3.1. Прицепные и самоходные мобильные торговые объекты;
- 3.2. Мобильных торговых объектов, не включенных в другие группировки.

## 4. Специализированный автотранспорт для транспортировки сельскохозяйственной продукции.

# СПИСОК НЕОБХОДИМЫХ ДОКУМЕНТОВ ДЛЯ ВСЕХ НАПРАВЛЕНИЙ ВОЗМЕЩЕНИЯ ЗАТРАТ

1. Заявка
2. Справка-расчет субсидии
3. Реестр членов  
сельскохозяйственного  
потребительского кооператива

По форме, утвержденной  
Департаментом по  
социально-экономическому  
развитию села  
Томской области

4. Копия справки ревизионного союза о членстве участника отбора в ревизионном союзе, полученной не ранее чем за 30 календарных дней до даты подачи заявки (при членстве участника отбора в ревизионном союзе);

5. Копия отчета по форме №6-АПК «Отчет об отраслевых показателях деятельности организаций агропромышленного комплекса», или отчета по форме №1-КФХ «Информация о производственной деятельности глав крестьянских (фермерских) хозяйств - индивидуальных предпринимателей», или отчета по форме №1-ИП «Информация о производственной деятельности индивидуальных предпринимателей» за предшествующий год.

Участники отбора вправе дополнительно представить по собственной инициативе выписку из Единого государственного реестра юридических лиц по состоянию на первое число месяца, предшествующего месяцу подачи заявки.

# СУБСИДИЯ НА ВОЗМЕЩЕНИЕ ЧАСТИ ЗАТРАТ, СВЯЗАННЫХ С ПРИОБРЕТЕНИЕМ ИМУЩЕСТВА В ЦЕЛЯХ ПОСЛЕДУЮЩЕЙ ПЕРЕДАЧИ (РЕАЛИЗАЦИИ) ПРИОБРЕТЕННОГО ИМУЩЕСТВА В СОБСТВЕННОСТЬ

---

## СПИСОК НЕОБХОДИМЫХ ДОКУМЕНТОВ

1. Копии документов, подтверждающих приобретение имущества согласно перечню, определенному Министерством сельского хозяйства РФ.

М

2. Копии документов, подтверждающих осуществление платежей получателем субсидии в безналичном порядке.

3. Копии документов, подтверждающих передачу (реализацию) имущества в собственность члена участника отбора (договоров, актов приема-передачи).

4. При приобретении племенной продукции (материала), за исключением племенной продукции (материала) племенных свиней, участника отбора дополнительно представляет заверенные участником отбора копии:

- племенного свидетельства, выданного племенной организации;
- свидетельства о регистрации организации в государственном племенном регистре.



# СУБСИДИЯ НА ВОЗМЕЩЕНИЕ ЧАСТИ ЗАТРАТ, СВЯЗАННЫХ С ПРИОБРЕТЕНИЕМ ИМУЩЕСТВА В ЦЕЛЯХ ПОСЛЕДУЮЩЕЙ ПЕРЕДАЧИ (РЕАЛИЗАЦИИ) ПРИОБРЕТЕННОГО ИМУЩЕСТВА В СОБСТВЕННОСТЬ

---

Размер субсидии не превышает 50% затрат, но не более 3000 тыс. рублей

Стоимость имущества, передаваемого (реализуемого) в собственность одного члена получателя субсидии, не может превышать 30% общей стоимости данного имущества

**!** ПРИОБРЕТЕНИЕ ИМУЩЕСТВА, ТЕХНИКИ И  
ОБЪЕКТОВ ПОЛУЧАТЕЛЕМ СУБСИДИИ У СВОИХ  
ЧЛЕНОВ (В ТОМ ЧИСЛЕ АССОЦИИРОВАННЫХ)  
НЕ ДОПУСКАЕТСЯ

# **СУБСИДИЯ НА ВОЗМЕЩЕНИЕ ЧАСТИ ЗАТРАТ, СВЯЗАННЫХ С ЗАМЕНОЙ КРУПНОГО РОГАТОГО СКОТА, БОЛЬНОГО ИЛИ ИНФИЦИРОВАННОГО ЛЕЙКОЗОМ, ПРИНАДЛЕЖАЩЕГО ЧЛЕНАМ ПОЛУЧАТЕЛЯ СУБСИДИИ НА ПРАВЕ СОБСТВЕННОСТИ**

---

## **СПИСОК НЕОБХОДИМЫХ ДОКУМЕНТОВ**

1. Копии документов, подтверждающих приобретение крупного рогатого скота (договоров, счетов-фактур и (или) товарных накладных или универсальных передаточных документов).
2. Копии документов, подтверждающих осуществление платежей участником отбора в безналичном порядке.
3. Копии ветеринарных сопроводительных документов.
4. Копия акта на выбраковку животного из основного стада.
5. Копия плана оздоровления неблагополучного хозяйства, фермы, стада в соответствии с Правилами по профилактике и борьбе с лейкозом крупного рогатого скота, утвержденными Приказом Министерства сельского хозяйства и продовольствия РФ от 11.05.1999 №359 «Об утверждении Правил по профилактике и борьбе с лейкозом крупного рогатого скота».

# СУБСИДИЯ НА ВОЗМЕЩЕНИЕ ЧАСТИ ЗАТРАТ, СВЯЗАННЫХ С ЗАМЕНОЙ КРУПНОГО РОГАТОГО СКОТА, БОЛЬНОГО ИЛИ ИНФИЦИРОВАННОГО ЛЕЙКОЗОМ, ПРИНАДЛЕЖАЩЕГО ЧЛЕНАМ ПОЛУЧАТЕЛЯ СУБСИДИИ НА ПРАВЕ СОБСТВЕННОСТИ

---

Размер субсидии не превышает 50% затрат,  
но не более 10000 тыс. рублей

Стоимость крупного рогатого скота,  
передаваемого (реализуемого) в  
собственность одного члена  
получателя субсидии, не может  
превышать 30% общей стоимости  
приобретаемого поголовья

Возраст приобретаемого крупного  
рогатого скота не должен  
превышать два года

# ПРИБРЕТЕНИЕ СЕЛЬСКОХОЗЯЙСТВЕННОЙ ТЕХНИКИ, ОБОРУДОВАНИЯ ДЛЯ ПЕРЕРАБОТКИ СЕЛЬСКОХОЗЯЙСТВЕННОЙ ПРОДУКЦИИ И МОБИЛЬНЫХ ТОРГОВЫХ ОБЪЕКТОВ ДЛЯ ОКАЗАНИЯ УСЛУГ ЧЛЕНАМ СПОК

---

## СПИСОК НЕОБХОДИМЫХ ДОКУМЕНТОВ

1. Копии документов, подтверждающих приобретение сельскохозяйственной техники, оборудования, мобильных объектов (договоров, актов приема-передачи, счетов-фактур и (или) товарных накладных или универсальных передаточных документов).
2. Копии документов, подтверждающих осуществление платежей участником отбора в безналичном порядке.
3. Копия паспорта технического средства или иного документа, предусматривающего дату производства сельскохозяйственной техники, оборудования, мобильных торговых объектов.
4. Копия паспорта транспортного средства, самоходных машин и других видов техники с отметкой о постановке на учет в установленном порядке при приобретении транспортных средств, самоходных машин.

# ПРИОБРЕТЕНИЕ СЕЛЬСКОХОЗЯЙСТВЕННОЙ ТЕХНИКИ, ОБОРУДОВАНИЯ ДЛЯ ПЕРЕРАБОТКИ СЕЛЬСКОХОЗЯЙСТВЕННОЙ ПРОДУКЦИИ И МОБИЛЬНЫХ ТОРГОВЫХ ОБЪЕКТОВ ДЛЯ ОКАЗАНИЯ УСЛУГ ЧЛЕНАМ СПОК

---

Размер субсидии не превышает 50% затрат, но не более 10000 тыс. рублей

Срок эксплуатации сельскохозяйственной техники, оборудования и объектов на день получения субсидии не должен превышать трех лет с года их производства

Источником возмещения затрат не являются средства гранта в форме субсидии «Агростартап»

**!** ПРИОБРЕТЕНИЕ ИМУЩЕСТВА, ТЕХНИКИ И ОБЪЕКТОВ ПОЛУЧАТЕЛЕМ СУБСИДИИ У СВОИХ ЧЛЕНОВ (В ТОМ ЧИСЛЕ АССОЦИИРОВАННЫХ) НЕ ДОПУСКАЕТСЯ

# СУБСИДИЯ НА ВОЗМЕЩЕНИЕ ЧАСТИ ЗАТРАТ, СВЯЗАННЫХ С ЗАКУПКОЙ СЕЛЬСКОХОЗЯЙСТВЕННОЙ ПРОДУКЦИИ У ЧЛЕНОВ ПОЛУЧАТЕЛЯ СУБСИДИИ

Предоставление субсидии за 4-й квартал отчетного финансового года осуществляется в первом полугодии года, следующего за отчетным

Объем продукции, закупленной у одного члена получателя субсидии, не должен превышать 15% всего объема продукции в стоимостном выражении, закупленной получателем субсидии у своих членов по итогам отчетного бухгалтерского периода (квартала) текущего финансового года

Предоставление субсидии возможно за несколько кварталов текущего финансового года, если эти затраты не возмещались ранее в текущем финансовом году

## СПИСОК НЕОБХОДИМЫХ ДОКУМЕНТОВ

1. Копии документов, подтверждающих приобретение сельскохозяйственной продукции у членов участника отбора (договоров, актов приема-передачи, счетов-фактур и (или) товарных накладных или универсальных передаточных документов).
2. Копии документов, подтверждающих осуществление платежей получателем субсидии в безналичном порядке.
3. Справка о закупе продукции сельскохозяйственным потребительским кооперативом у членов сельскохозяйственного потребительского кооператива по форме, согласно приложению №4 к Порядку определения объема и предоставления из областного бюджета субсидий на возмещение части затрат сельскохозяйственных потребительских кооперативов, подтверждающей произведенные затраты, связанные с закупом сельскохозяйственной продукции у членов участника отбора.

# СУБСИДИЯ НА ВОЗМЕЩЕНИЕ ЧАСТИ ЗАТРАТ, СВЯЗАННЫХ С ЗАКУПКОЙ СЕЛЬСКОХОЗЯЙСТВЕННОЙ ПРОДУКЦИИ У ЧЛЕНОВ ПОЛУЧАТЕЛЯ СУБСИДИИ

Размер субсидии не превышает:



**10% затрат** - если выручка от реализации с/х продукции, закупленной у членов получателя субсидии, по итогам отчетного бухгалтерского периода (квартала) текущего финансового года, за который предоставляется субсидия, составляет от 100 тыс. рублей до 5000 тыс. рублей включительно



**12% затрат** - если выручка от реализации с/х продукции, закупленной у членов получателя субсидии, по итогам отчетного бухгалтерского периода (квартала) текущего финансового года, за который предоставляется субсидия, составляет от 5001 тыс. рублей до 25000 тыс. рублей включительно



**15% затрат** - если выручка от реализации с/х продукции, закупленной у получателя субсидии, по итогам отчетного бухгалтерского периода (квартала) текущего финансового года, за который предоставляется субсидия, составляет от 25000 тыс. рублей

В случае если объем продукции, закупленной у одного члена получателя субсидии, превышает 15% всего объема продукции в стоимостном выражении, закупленной получателем субсидии у своих членов, по итогам отчетного бухгалтерского периода (квартала) текущего финансового года, возмещение части затрат, связанных с закупкой сельскохозяйственной продукции, осуществляется на основании расчета указанного максимального объема продукции

## ПОКАЗАТЕЛИ РЕЗУЛЬТАТА



количество субъектов малого и среднего предпринимательства в сфере агропромышленного комплекса, получивших поддержку, единиц



количество приобретенного сельскохозяйственными потребительскими кооперативами имущества, крупного рогатого скота, сельскохозяйственной техники, оборудования для переработки сельскохозяйственной продукции (за исключением продукции свиноводства) и мобильных торговых объектов, единиц



количество принятых членов сельскохозяйственных потребительских кооперативов (кроме кредитных) из числа субъектов малого и среднего предпринимательства, включая личные подсобные хозяйства граждан, в году представления государственной поддержки, единиц

Значения показателей результата устанавливаются Департаментом по социально-экономическому развитию села Томской области в Соглашении



# ВАЖНО!



**ДОКУМЕНТЫ ДЛЯ УЧАСТИЯ** ПОДАЮТСЯ В ЕДИНОЕ ОКНО ДЕПАРТАМЕНТА ПО СОЦИАЛЬНО-ЭКОНОМИЧЕСКОМУ РАЗВИТИЮ СЕЛА ТОМСКОЙ ОБЛАСТИ НЕ ПОЗДНЕЕ СРОКА, УКАЗАННОГО В ОБЪЯВЛЕНИИ О ПРОВЕДЕНИИ ОТБОРА, РАЗМЕЩЕННОМ НА ОФИЦИАЛЬНОМ САЙТЕ ДЕПАРТАМЕНТА

**РЕГИСТРАЦИЯ ЗАЯВКИ** ОСУЩЕСТВЛЯЕТСЯ В ДЕНЬ ПОСЛУПЛЕНИЯ В ПОРЯДКЕ ОЧЕРЕДНОСТИ ИХ ПОСТУПЛЕНИЯ

**КОПИИ ДОКУМЕНТОВ** ЗАВЕРЯЮТСЯ ПОДПИСЬЮ, РАСШИФРОВКОЙ ПОДПИСИ И ПЕЧАТЬЮ (ПРИ НАЛИЧИИ)

**ЗА ДОСТОВЕРНОСТЬ ПРЕДСТАВЛЕННЫХ СВЕДЕНИЙ** НЕСЕТ ОТВЕТСТВЕННОСТЬ ЗАЯВИТЕЛЬ

# ПРЕДОСТАВЛЕНИЕ ОТЧЕТНОСТИ

---

Получатель субсидии представляет в Департамент по социально-экономическому развитию села Томской области не позднее 1 марта года, следующего за годом, в котором была получена субсидия:

отчет о достижении значений результата, показателя, необходимого для достижения результата предоставления субсидии, по форме определенной типовой формой



# НОРМАТИВНЫЕ ПРАВОВЫЕ АКТЫ

---

Приказ Департамента по социально-экономическому развитию села Томской области от 19.07.2021г. № 57 «Об утверждении порядка определения объема и предоставления из областного бюджета субсидий на возмещение части затрат сельскохозяйственных потребительских кооперативов»

ОГБУ «Аграрный центр Томской области»

Центр компетенций в сфере сельскохозяйственной кооперации и поддержки фермеров Томской области

\*

Оказание консультационной и методической поддержки субъектов МСП в АПК

\*

Помощь в разработке бизнес-планов для создания и развития предпринимательских проектов в АПК

\*

Бухгалтерское, налоговое, правовое сопровождение получателей грантов